

Maantiepyöräilyn SM-kilpailut 29.6.-1.7.2018 Pori Noormarkku



TEKNINEN OPAS

Revisio 1.11 28.6.2018



www.koivistonisku.fi

SISÄLLYSLUETTELO:

1. KILPAILUORGANISAATIO	3
KILPAILUN JÄRJESTÄJÄ	3
KILPAILUN TOIMIHENKILÖT	3
TUOMARINEUVOSTO.....	3
KILPAILUN VASTUUHENKILÖT.....	3
TUOMARIAUTOT Skoda Auto.....	3
ETUAUTOT	3
2. OHJEITA KILPAILIJOILLE	4
YLEISTÄ	4
DOPINGTESTAUS	4
KILPAILUTOIMISTO	4
PUKEUTUMINEN JA PESEYTYMINEN	4
JOUKKUEENJOHTAJIEN KOKOUKSET	4
KILPAILUNUMEROT JA CHIPIT	4
3. SM-AIKA-AJO 29.6.2018 (VÄLIAIKALÄHTÖINEN MAANTIEPYÖRÄILY)	5
KILPAILUN LÄHTÖPAIKKA JA MAALI	5
KILPAILUN LÄHTÖJÄRJESTYS	6
LÄHTÖJÄRJESTYS AIKA-AJOSSA	6
PYÖRÄN TARKASTUS	6
LIKKUMINEN KILPAILUREITILLÄ	6
HUOLTOAUTOT	7
KILPAILUREITTI	7
PALKINNOT JA PALKINTOJENJAKO	7
TULOKSET	7
SM-MAANTIE 30.6.-1.7.2018 (YHTEISLÄHTÖINEN MAANTIEPYÖRÄILY)	8
KILPAILUN LÄHTÖPAIKKA JA MAALI	8
LÄHTÖKUITTAUS	8
LÄHDÖT OLETETTU MAALIINTULOAIKA	8
LAUANTAI 30.6.2018 KESKINOP. N N-18 M-18 M/U23.....	8
KILPAILUREITIT	9
HUOLTOAUTOT	9
RAVINTOHUOLTO	9
PALKINNOT JA PALKINTOJENJAKO	10
TULOKSET	10
AIKA-AJOKILPAILUJEN REITIN TIEKARTAT	11
YHTEISLÄHTÖKILPAILUJEN REITIN TIEKARTTA	11

1. KILPAILUORGANISAATIO

KILPAILUN JÄRJESTÄJÄ

Koiviston Isku ry, pyöräilyjaosto

Yritystunnus **0570010-2**

Osoite Palokunnan puistokatu 6-8 28130 Pori

KILPAILUN TOIMIHENKILÖT

TUOMARINEUVOSTO

Ylituomari **Jaakko Kontula**, sp. [jaakko.kontula\(at\)gmail.com](mailto:jaakko.kontula@gmail.com), puh. 044 4753381

Tuomari **Björn Palm**

Tuomari **Pekka Luhtala**

Tuomari **Raimo Kytömaa**

Maalituomari **Markku Nieminen**

KILPAILUN VASTUUHENKILÖT

Järjestelytoimikunnan puheenjohtaja **Ilpo Kyllönen**, puh. 0400 963 870, sp.

[ilpo.kyllonwn\(at\)gmail.com](mailto:ilpo.kyllonwn@gmail.com)

Järjestelytoimikunnan sihteeri **Jari Wiksten**, puh 0400 963 939, sp [jari.wiksten\(at\)gmail.com](mailto:jari.wiksten@gmail.com)

Kilpailun johtaja **Ilpo Kyllönen**

Lähetäjä **Hannu Mattila**

Lähdön valmistelijat (aika-ajo) **Raija Patoranta**

Kierrosnäyttö **Jaakko Patoranta**

Maalituomarit **Hannu Mattila, Jaakko Patoranta,**

Maalikamera & ajanotto **PP-Timing, Petri Pesonen & Heikki Kivinen**, puh. 0400 693 961

Tulospalvelu **Jari Wiksten**, puh 0400 963 939, www.koivistonisku.fi

Ratamestari **Jukka Hirvijärvi**

kilpailukanslia **Sylvi Mattila**

Pukeutuminen & peseytyminen

Noormarkun Urheilutalo, Finpyyntie 18

Pyöräntarkastus Tuomarit

Kuuluttaja **Anssi Kukkonen**

Liikenteenohjaus, Järjestyspäällikkö **Kimmo Lampioinen**, puh. 0400 388 432

Ensiapu:

Noormarkun VPK ensivasteyksikkö puh. 040 6365903

Päivystyspoliklinikka, Satakunnan keskussairaala, Sairaalantie 3 Pori,

puh. (02) 627 6868

Sairaankuljetus, **puh. 112**

Yleinen hätänumero, **puh. 112**

Toimitsijaruokailu Kikan Kivat

Puffetti, Koiviston Iskun lentopallojaosto, puffetti urheilutalolla ja maali/huoltoalueella (la&su).

TUOMARIAUTOT

Skoda Auto

ETUAUTOT

Etuauto 1

Skoda Auto

Etuauto 2

Skoda Auto

Neutraalihuoolto
Ensiapu
Moottoripyörät
Luuta-auto

Fincycling Skoda
Noormarkun VPK, ensivaste
Porin Konepyöräklubi
Koiviston Isku

2. OHJEITA KILPAILIJOILLE

YLEISTÄ

Kilpailussa noudatetaan UCI:n ja SP:n sääntöjä, kilpailun järjestäjän ohjeita sekä Tieliikennelakia. Kaikki kilpailijat ajavat omalla vastuullaan ja ovat velvollisia huolehtimaan vakuutusturvastaan.

Järjestäjä pyrkii turvaamaan kilpailun turvallisuuden mutta onnettomuudet muun liikenteen tai jalankulkijoiden kanssa on kilpailijan vastuulla. Järjestäjä ei ole vastuussa kilpailijalle aiheutuneista ja kilpailijan aiheuttamista vahingoista.

Poliisi valvoo kilpailua ja voi puuttua siihen tarvittaessa. Kaikkien osanottajien (kilpailijat, joukkueenjohtajat ja huoltajat) pitää tutustua ennen kilpailuja tähän Tekniseen oppaaseen.

DOPINGTESTAUS

Mahdollinen dopingtestaus tapahtuu Noormarkun Urheilutalolla, Finpyyntie 18.

KILPAILUTOIMISTO

Kilpailutoimisto sijaitsee Noormarkun Urheilutalolla Finpyyntie 18. Pysäköintipaikat ovat koulukeskuksen alueella Museotie 12.

Kilpailutoimisto on avoinna:

Perjantai klo 14 – 21

lauantai klo 8 – 20

Sunnuntai klo 8 – 16

PUKEUTUMINEN JA PESEYTYMINEN

Pukeutumis- ja peseytymistilat ovat kilpailukeskuksessa Urheilutalolla. Pukuhuoneet ovat avoinna kilpailutoimiston aukioloaikoina.

JOUKKUEENJOHTAJIEN KOKOUKSET

Joukkueenjohtajien kokoukset pidetään Urheilutalon 2. kerroksessa.

Perjantai klo 14.30 Tuomarineuvosto klo 14.00

lauantai klo 8.30 ja 14.00 Tuomarineuvosto klo 8.00

Sunnuntai klo 8.30 Tuomarineuvosto klo 8.00

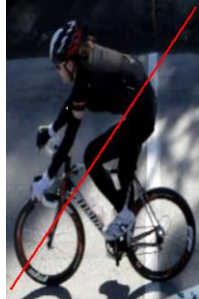
Lauantain aamun joukkueenjohtajien kokous on N-Elite/N-18 lähdöille ja iltapäivän kokous M-18 -lähdöille.

KILPAILUNUMEROT JA CHIPIT

Kilpailunumerot saa kilpailutoimistosta seuroittain. Aika-ajoon ja yhteislähtökilpailuun on omat numerot. Kilpailuissa käytetään chip-ajanottoa ja chip tulee kiinnittää kulkusuunnassa oikealle puolelle etuhaarukkaan.

Aika-ajossa käytetään kahta numeroa. Isompi numero kiinnitetään keskelle **alaselkään** ja toinen numero kiinnitetään **oikeaan hihaan**.

Maantieajossa kilpailunumerot kiinnitetään **oikeaan kylkeen** paidan sivusaumaan ja **lonkkaan** taskun päälle. Numeroita ei saa taittaa. Numeroiden on näyttävä koko kilpailun ajan. Mikäli numero on huonosti tai huolimattomasti kiinnitetty voidaan kilpailijan suoritus hylätä. Keskeyttäneen kilpailijan on irrotettava numerolappu ja ilmoitettava kilpailun tuomareille tai maalituomareille keskeyttämisestä



Kilpailunumeroiden tulee näkyä koko kilpailun ajan – tuuliliiviä käytettäessä numeron pitää myös näkyä.

ROSKAAMINEN

Kilpailujen aikana on ehdoton roskaamiskielto. Kilpailijat eivät saa heittää geelipusseja yms. roskia tai pulloja reitin varrelle lukuun ottamatta huoltoalueen lopussa olevaa aluetta, jossa ROSKAT-kylltti. Tälle alueelle saa heittää geelipussit, pullot jne.

Tuomarit valvovat roskaamista ja siitä voidaan antaa kilpailijalle rahasakko.

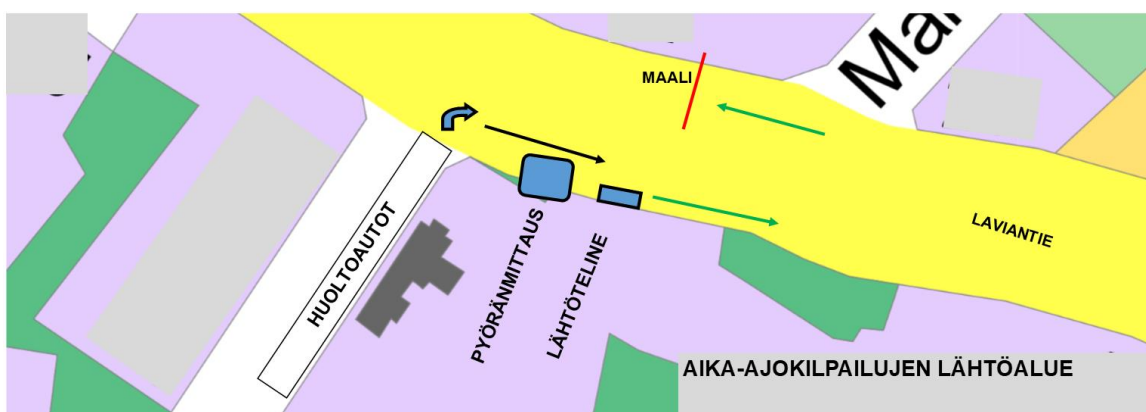
3. SM-AIKA-AJO 29.6.2018 (väliaikalähtöinen maantiepyöräily)

Väliaikalähtöisen maantieajon kilpailuluokat ovat käsipyöräluokat, tandemluokat, N-18, M-18, N-elite, MU23 ja M-elite. Lisäksi on joukkuekilpailu (3 kilpailijan joukkue), johon pitää erikseen ilmoittautua. Joukkuekilpailu on N/M-18 ja N/M-elite –luokissa (ei U23).

Kilpailun lähtöpaikka ja maali

Kilpailun lähtö tapahtuu Laviantieltä bussipysäkillä, joka on Piilitien risteyksen tuntumassa n. 400 metrin päässä kilpailutoimistosta. Lähtöalueen vieressä on Piilitien päiväkodin pihassa (sorapinta) tilaa telttakatoksille ja rullilla tapahtuvaan lämmittelyyn. Autojen pysäköinti on koulukeskuksen pihassa n 200 metrin päässä.

Maali on lähtöpaikan tuntumassa tien vastakkaisella puolella Makkarakoskentien risteyksen jälkeisen bussipysäkin kohdalla.





Kilpailun lähtöjärjestys

Luokka	Kilpailumatka
N-18	15 km ensimmäinen kilpailija lähtee klo 16.00
Käsi- ja käsipyöräluokat	15 km
Tandemuokat	28 km
M-18	28 km
N-elite	28 km
U23	28 km
M-elite	47 km

Lähtö tapahtuu lähtötelineeltä. Mahdollinen huoltoauto lähtee kilpailijan perään Piilitien risteyksestä.

Lähtöjärjestys aika-ajossa

Kilpailun lähtöjärjestyksen on laatinut kilpailun järjestäjä. Lähtöjärjestys on laadittu siten, että kussakin sarjassa parhaiksi arvioidut kilpailijat on sijoitettu lähtemään sarjan loppupäässä ja viime vuoden mitalistit käänteisessä järjestyksessä viimeisinä.

Lähtöväli kilpailijoiden välillä on yksi minuutti. M-elite luokassa viisi viimeistä lähtijää lähtee kahden minuutin välein.

Kilpailijan tulee olla lähtöalueella 15 minuuttia ennen lähtöaikaansa.

Pyörän tarkastus

Pyörät mitataan lähtöalueella viimeistään 15 minuuttia ennen kilpailijan lähtöaika. Samalla tarkistetaan N/M-18 luokkien kilpailijoiden pyörien välitysmatka (alle 793 cm).

Pyörän tarkastuksen jälkeen kilpailijat odottavat lähtövuoroaan lähtökynnyksellä.

Kilpailija voi halutessaan tarkistuttaa ennakkoon pyörän sääntöjenmukaisuuden, jos on epävarma pyöränsä sääntöjenmukaisuudesta.

Liikkuminen kilpailureitillä

Kilpailureitti ei ole suljettu liikenteeltä ja kilpailusuorituksen aikana ei tien (oletettua) keskiviivaa saa ylittää. Todetusta keskiviivan ylityksestä langetetaan aikasakko.

Harjoittelu kilpailureitillä on kilpailun aikana ehdottomasti kielletty. Lämmittelyajon tulee tapahtua lähtöalueen länsipuolella Noormarkun keskustan suunnassa.

Huoltoautot

Kilpailijalla voi olla huoltoauto. Huoltoautossa tulee olla kuljettaja ja huoltaja. Auto on varustettava huoltoautonumerolla, joka on sama kuin kilpailijan numero. Huoltoauton numerot on haettava kilpailutoimistosta hyvissä ajoin. Huoltoauton korkeutta ei ole rajoitettu. Huoltoautot järjestäytyvät lähtöjärjestykseen Piilitien reunaan ja siirtyvät siitä lähtökynnykselle lähtölavan taakse.

Ravintohuolto ei ole sallittu. Huoltoauton tulee ajaa vähintään 10 metrin päässä huollettavasta kilpailijasta.

Huoltoautojen tulee jatkaa maaliin tullessa suoraan lähtö/maalialueen ohi Museotien kautta koulukeskuksen pysäköintialueelle.

Kilpailureitti

Kilpailu ajetaan **Laviantielle** (tie **2560**) , **Paluksentiellä/Noormarkuntiellä (2556)** ja **Kullaantiellä (2550)** edestakaisena ajona.

Kääntöpaikat

Käsipyöräluokat ja N-18 luokka kääntyvät Harjakankaalla Mustajärventien risteyksessä. Ennakkokyltit ovat 500 m ja 50 m ennen kääntöpaikkaa. Kääntöpaikalla sijaitseva keila on kierrettävä. Huoltoautot kääntyvät samassa risteyksessä.

M-18 ja N-elite ja U23 luokat kääntyvät Paluksella Varsannantien risteyksessä.

Ennakkokyltit ovat 500 m ja 50 m ennen kääntöpaikkaa. Kääntöpaikalla sijaitseva keila on kierrettävä. Huoltoautot kääntyvät kääntöpaikan jälkeisessä pihaliitymässä.

M-elite luokan kilpailijat kääntyvät 23,5 km kohdalla Harjunpään urheilukentän kohdalla ennen keskikoroketta. Ennakkokyltit ovat 500 m ja 50 m ennen kääntöpaikkaa. Kääntöpaikalla sijaitseva keila on kierrettävä. Huoltoautot käyvät kääntymässä Havulantiellä.

Merkinnät kilpailureitillä

Kilpailureitti on merkitty reittiopasteilla: ennen käännoästä on nuoliopaste (musta nuoli keltaisella pohjalla) ja kääntöpaikkaa ennen on ennakkokyltit 500 ja 50 metriä ennen kääntöpaikkaa.

Palkinnot ja palkintojenjako

Palkinnot jaetaan Urheilutalon edessä tulosten valmistuttua viimeisen ajajan maaliintulon jälkeen arviolta noin klo 20.00. Kaikissa luokissa palkitaan kolme parasta SM-mitaleilla ja suomenmestarit mestarinpaidalla MU23-, N-elite- ja M-elitesarjoissa. Lisäksi palkitaan joukkuekilpailun kolme parasta joukkuetta (joukkue + joukkueenjohtaja). Palkintojenjaossa kilpailijoiden ja joukkueenjohtajan tulee esiintyä seuran virallisessa edustusasussa.

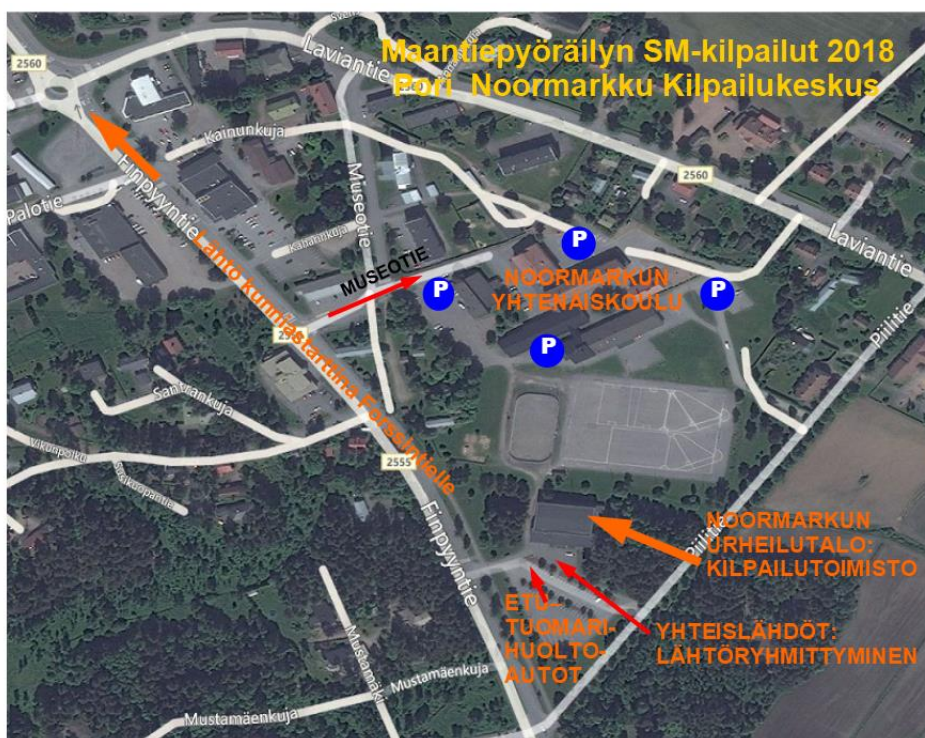
Tulokset

Kilpailun tulokset ovat nähtävillä niiden valmistuttua Urheilutalon ikkunassa olevalla ilmoitustaululla. Realiaikainen tulospalvelu toimii PP-timing.com/RaceResult.com -internetsivuilla.

Tulokset ovat myös kilpailupäivän iltana nähtävillä kilpailun internetsivulla

www.koivistonisku.fi sekä Kari Mäkisen pyöräilyn tulospalvelussa www.tulospalvelu.profiili.fi

SM-MAANTIE 30.6.-1.7.2018 (Yhteislähtöinen maantiepyöräily)



Yhteislähtöisen maantieajon kilpailuluokat ovat N-18, M-18, N-elite, U23 ja M-elite.

Kilpailun lähtöpaikka ja maali

Kilpailun lähdöt tapahtuvat Urheilutalon piha-alueelta. Piha-alue on varattu lähtöalueeksi ja kilpailukolonnaan kuuluville autoille. Kilpailijat ryhmittyvät aidatuille lähtöalueille lähtökuittauksen jälkeen. Lähtöaitauksen reunassa on lauantaina N-18 ja M-18 luokkien kilpailijoiden pyörien välityksen tarkastus (välityksen pitää olla alle 793 cm).

Lähdöt tapahtuvat kunniastarteina tuomariauton takaa niin, että vapaa vauhti alkaa n. 1,5 km ajon jälkeen Forssintiellä.

Maali

Maali on Rauhalammintiellä ennen Rydöntien risteystä mäen päällä. Maalin luona on **Skoda Cycling Cup -maalikaari**. Maalisuora on aidattu maalialueen kohdalta.

Lähtökuittaus

Kilpailijoiden tulee tehdä lähtökuittaus Urheilutalon piha-alueella olevassa katoksessa vähintään 30 minuuttia ennen lähtöä yhteislähtökilpailuissa.

Lähdöt

Lauantai 30.6.2018

				Oletettu maaliintuloaika			
			keskinop.	N	N-18	M-18	M/U23
klo 10.00	N-elite	100 km/8 kierrosta	36 km/h	12.46	11.48	17.58	
klo 10.05	N-18	62 km/5 kierrosta	38 "	12.38	11.43	17.53	
klo 15.15	M-18	100 km/8 kierrosta	40 "	12.30	11.38	17.48	

Sunnuntai 1.7.2018

klo 10.00	U23	190 km/15 kierrosta	38 km/h				15.00
	M-elite	"	40 "				14.44
			42 "				14.32

Kilpailureitit

Kilpailu ajetaan 13,7 km reittiä Finpyyntie-Vanha Vaasantie-Forssintie-Vanha Söörmarkuntie-Söörmarkuntie-VT23-Rauhalammintie-Heikkiläntie-Finpyyntie-Piilitie-Laviantie. Maali on Rauhalammintiellä loivan mäen päällä.

Kilpailureitti on tien oikea ajokaista ja kaikki liikenteenjakaajat ja liikenneympyrät kierretään oikealta. Finpyyntien ja Vanha Vaasantien osuuksilla on korotettuja suojateitä, jotka on merkitty varoitusmerkeillä.

Liikenne kilpailureitillä

Kilpailureitti ei ole suljettu muulta liikenteeltä. Liikenneympyröitä, liikenteenjakaajia ja keskikorokkeita ei saa ohittaa väärältä puolelta. Osa reitistä on yksisuuntaistettu kilpailun ajaksi mutta kilpailukeskuksen ja kirkon välinen osuus on kaksisuuntainen. Samoin valtatie 23 on kaksisuuntainen ja Rauhalammintien alkuosa.

Maalisuoralla on yksisuuntainen liikenne.

Kilpailu voidaan tarvittaessa keskeyttää viranomaisten ja järjestäjän toimesta. Kilpailijoiden tulee noudattaa järjestäjien antamia ohjeita. Kilpailijoiden tulee noudattaa suurta varovaisuutta ja huolellisuutta sekä noudattaa liikennesääntöjä ja asetuksia.

Lämmittely

Kilpailun ollessa käynnissä lämmittely ja harjoittelu kilpailureitillä on kielletty, Lämmittely tapahtuu joko perjantain aika-ajoreitillä tai kilpailukeskuksesta Ruosniemeen (Poriin) vievällä tiellä.

Huoltoautot

Huoltoautot merkitään huoltoautotunnuksilla, jotka kiinnitetään auton eteen ja taakse. Joukkueenjohtajien kokouksissa arvotaan huoltoautojen järjestys ja joukkueiden, jotka haluavat huoltoauton kolonnaan on osallistuttava joukkueenjohtajien kokoukseen. Joukkueiden huoltoautot ryhmittyvät Urheilutalon piha-alueelle numerojärjestykseen Finpyyntien puoleiseen reunaan. Huoltoautojen tulee olla lähtöpaikalla vähintään 15 minuuttia ennen lähtöaikaa.

Huoltoautoissa tulee olla kuljettaja ja mekaanikko, joilla on voimassa oleva lisenssi. Huoltoautojen suurin korkeus on 166 cm. Huoltoauto on varustettava radiopuhelimella, joka toimii SP:n taajuusalueella ja joukkueenjohtajien kokouksessa sovittavalla kanavalla. Yhteydenpito tuomareiden ja huoltoautojen välillä tapahtuu radiopuhelimella. Huoltoauto ei saa ohittaa tuomariautoa ilman tuomarin lupaa.

Kilpailun järjestäjä asettaa kilpailuun neutraalihuollon (Fincycling Skoda).

Maaliin tultaessa huoltoautot kääntyvät Rauhalammintien alussa Shell-huoltoaseman jälkeen Krevuntielle vasemmalle, jolta Kuurintien kautta pääsevät ajamaan Finpyyntien ja Laviantien liikenneympyrän kautta koulukeskukseen/Urheilutalolle.

Ravintohuolto

Kiinteä ravintohuoltoalue on Rauhalammintiellä loivassa ylämäessä. Huolto alkaa Pokuntien risteyksen jälkeen. Huoltoalueen alku ja loppu on merkitty opastekilvillä.

Ravintohuolto autosta tapahtuu tuomarin luvalla tuomariauton takana. Ravintohuolto autosta on kielletty neljällä ensimmäisellä kierroksella (ajettu alle 50km) ja kahdella viimeisellä kierroksella (jäljellä vajaa 20 km).

Palkinnot ja palkintojenjako

Palkinnot jaetaan lauantaina ja sunnuntaina kaikkien luokkien maaliintulon jälkeen Urheilutalon edessä. Kaikissa sarjoissa palkitaan kolme parasta SM-mitaleilla ja suomenmestarit mestarinpaidalla MU23-, N-elite ja M-eliteluokissa.

Palkintojenjaossa kilpailijoiden tulee esiintyä seuran virallisessa edustusasussa.

Yhteislähtökilpailuissa palkitaan lauantaina N-18, M-18, N-Elite -luokkien kuusi parasta ja sunnuntaina M-Elite/U23 -luokkien lähdön kymmenen parasta pokaaleilla.

Tulokset

Kilpailussa on käytössä RaceResult-realiaikainen ajanottojärjestelmä ja tulokset ovat PPTiming.com ja RaceResult.com internetsivuilla.

Kilpailun tulokset ovat nähtävillä niiden valmistuttua Urheilutalon ikkunassa olevalla ilmoitustaululla sekä maalialueella. Tulokset ovat myös kilpailupäivän iltana nähtävillä kilpailun internetsivulla www.koivistonisku.fi sekä Kari Mäkisen pyöräilyn tulospalvelussa www.tulospalvelu.profiili.fi

Aika-ajokilpailujen reitin tiekartat

Käsipyöräluokat ja N-18

Km	Selite	·	huomautuksia
0	Lähtö	⤴	
6,51	Paluksentielle 2556	➡	
7,68	Mustajärventien risteys	↷	kääntöpaikka Käsipyörät ja N-18
8,78	Laviantielle 2560	⬅	
15,36	Maali	⤴	

Tandemluokat, N-Elite, M-18 ja MU23

Km	Selite	·	huomautuksia
0	Lähtö	⤴	
6,51	Paluksentielle 2556	➡	
13,78	Varsannantien risteys	↷	kääntöpaikka Tandem, N-E, M-18 ja U23
20,4	Laviantielle 2560	⬅	
27,6	Maali	⤴	

M-Elite

Km	Selite	·	huomautuksia
0	Lähtö	⤴	
6,51	Paluksentie/Noormakuntielle 2556	➡	
21,0	Kullaantielle 2550	➡	
23,4	Havulantien risteys (ennen keskikoroketta)	↷	Kääntöpaikka M-Elite
25,83	Noormarkuntie/Paluksentielle 2556	⬅	
40,32	Laviantielle 2560	⬅	
46,83	Maali	⤴	

Yhteislähtökilpailujen reitin tiekartta

Km	Selite	·	huomautuksia
0,00	Maali	⤴	
0,36	Heikkiläntielle	⬅	
0,85	Finpyyntielle	⬅	loiva alamäki
1,12	Piilitielle	➡	hiekkapintainen tie n. 400 m
1,58	Laviantielle	⬅	
2,19	liikenneympyrä Finpyyntielle	➡	1. liittymästä oikealle
2,63	liikenneympyrä Vanha Vaasantielle	⤴	2. liittymästä oikealle
2,80	korotettuja suojateitä	⤴	
3,46	Forssintielle	⬅	
4,57	Vanha Söörmarkuntielle	➡	jyrkkä lyhyt ylämäki
7,52	Söörmarkuntielle	⤴	loiva alamäki
8,45	Parkanontielle (Vt23)	⬅	keskikoro
11,72	Rauhalammintielle	➡	keskikoro
12,00	Huoltoalue alkaa	⤴	Pokuntien risteys, loiva pitkä ylämäki
12,35	Huoltoalue päättyy	⤴	
12,43	Maali	·	

